



**BOSCH**

Felhasználói kézikönyv

**SPLIT TÍPUSÚ SZOBAI KLÍMABERENDEZÉS**  
**Bosch Klíma 5000**

## Tartalomjegyzék

<b>Biztonsági óvintézkedések .....</b>	<b>3</b>
<b>1 Készülék specifikációk és jellemzők .....</b>	<b>4</b>
1.1 A készülék alkatrészei .....	4
1.2 Optimális teljesítmény elérése .....	5
1.3 Split típusú inverter .....	5
1.4 Fix-sebességű típus .....	5
1.5 Egyéb funkciók .....	5
1.6 Levegő áramlási szögének beállítása .....	5
1.6.1 Levegő függőleges áramlási szögének beállítása .....	5
1.6.2 Levegő vízszintes áramlási szögének beállítása .....	5
1.7 Alvás funkció .....	6
<b>2 Kézi üzemmód (Távírányító nélkül) .....</b>	<b>6</b>
2.1 Hogyan üzemeltessük a készüléket távirányító nélkül .....	6
<b>3 Kezelés és karbantartás .....</b>	<b>7</b>
3.1 Beltéri egység tisztítása .....	7
3.2 Levegőszűrő tisztítása .....	7
3.3 Levegőszűrő emlékeztetők (Opcionális) .....	8
3.3.1 Levegőszűrő tisztítási emlékeztető .....	8
3.3.2 Levegőszűrő csere emlékeztető .....	8
3.4 Karbantartás – Használaton kívül helyezés (hosszantartó) .....	8
3.5 Karbantartás – Szezon előtti ellenőrzés .....	8
<b>4 Hibaelhárítás .....</b>	<b>8</b>
4.1 Gyakori problémák .....	9
4.2 Hibaelhárítás .....	10
<b>5 Európai ártalmatlanítási és újrahasznosítási előírások .....</b>	<b>11</b>
5.1 Speciális megjegyzés .....	11



### Fontos megjegyzések

Az új klímaberendezés telepítése, illetve működtetése előtt gondosan olvassák el ezt az útmutatót. Őrizzék meg ezt a használati utasítást jövőbeli referenciaként.

## Biztonsági óvintézkedések

Telepítés előtt olvassák el a Biztonsági óvintézkedéseket

Az utasítások figyelmen kívül hagyása miatti helytelen telepítés súlyos károkat, illetve sérüléseket okozhat. A potenciális kár vagy sérülés súlyosságát FIGYELMEZTETÉS, vagy VIGYÁZAT jelzi.



### FIGYELMEZTETÉS

Ez a szimbólum azt jelzi, hogy az utasítások figyelmen kívül hagyása súlyos sérüléshez vezethet.



### VIGYÁZAT!

Ez a szimbólum azt jelzi, hogy az utasítások figyelmen kívül hagyása mérsékelt személyi sérülést, vagy a berendezés, illetve egyéb vagyontárgy sérülését okozhatja.



### FIGYELMEZTETÉS

Gyermekek nem játszhatnak a készülékkel. Gyermekek felügyelet nélkül nem tisztíthatják, illetve tarthatják karban a készüléket.



### ПРЕДУПРЕЖДЕНИЯ ПРИ МОНТАЖ

- Kizárólag szakképzett személyek képesek ennek a klímaberendezésnek a telepítésére. A hibás telepítés vízszivárgást, elektromos áramütést, vagy tüzet okozhat.
- Jelen berendezés telepítését, szervizelését, javítását és karbantartását kizárólag szakképzett technikus végezheti. A nem megfelelő javítások súlyos sérülésekhez, illetve termékhibához vezethetnek.



### A TERMÉK HASZNÁLATÁRA VONATKOZÓ FIGYELMEZTETÉSEK

- Amennyiben rendellenes helyzet merül fel (pl. égésszag), azonnal kapcsolják ki a készüléket és húzzák ki az áram csatlakozót. Hívják fel a Bosch-t instrukcióért és hagyják el az épületet.
- Ne nyúljanak be kézzel, rúddal, vagy más tárggyal a levegő ki- vagy bevezető nyílásába. Ez a nagy sebességgel működő ventilátor miatt sérülést okozhat.
- A készülék közelében ne használjanak gyúlékony spray-t, pl. hajlakot, lakkot vagy festéket. Ez tüzet, vagy robbanást okozhat.
- Ne üzemeltessék a klímaberendezést robbanékony gázok közelében, vagy körül. A kibocsátott gáz összegyűlhet a készülék körül és robbanást okozhat.
- Ne működtessék a klímaberendezést nedves helyiségekben, (pl. fürdő- vagy mosószoba). Ez elektromos áramütéshez, illetve a termék romlásához vezethet.
- Huzamosabb ideig ne álljanak közvetlenül a hideg levegő útjába



### ELEKTROMOS FIGYELMEZTETÉSEK

- Kizárólag a meghatározott tápkábelt használják. Ha az tápkábel sérült, ki kell cserélni a gyártó, vagy hivatalos szakszerviz által.
- Tartsák tisztán az tápkábelt. Távolítsák el a dugón vagy körülötte felhalmozódott port és szennyeződést. A piszkos dugó tüzet, vagy elektromos áramütést okozhat.
- Ne használjanak hosszabbítót, ne toldják meg a kábelt és ne csatlakoztassanak más készüléket ugyanarra az aljzatra, mint a klímaberendezést. A nem megfelelő áramcsatlakozás, szigetelés, vagy feszültség tüzet okozhat.



### Tisztításra és karbantartásra vonatkozó figyelmeztetések

- Tisztítás előtt kapcsolja ki a készüléket és húzza ki a dugót. Ennek hiánya elektromos áramütéshez vezethet.
- Ne tisztítsák a klímaberendezést túlzott mennyiségű vízzel.
- Ne tisztítsák a klímaberendezést robbanékony tisztítószerekkel. A robbanékony tisztítószerek tüzet, vagy deformációt okozhatnak.

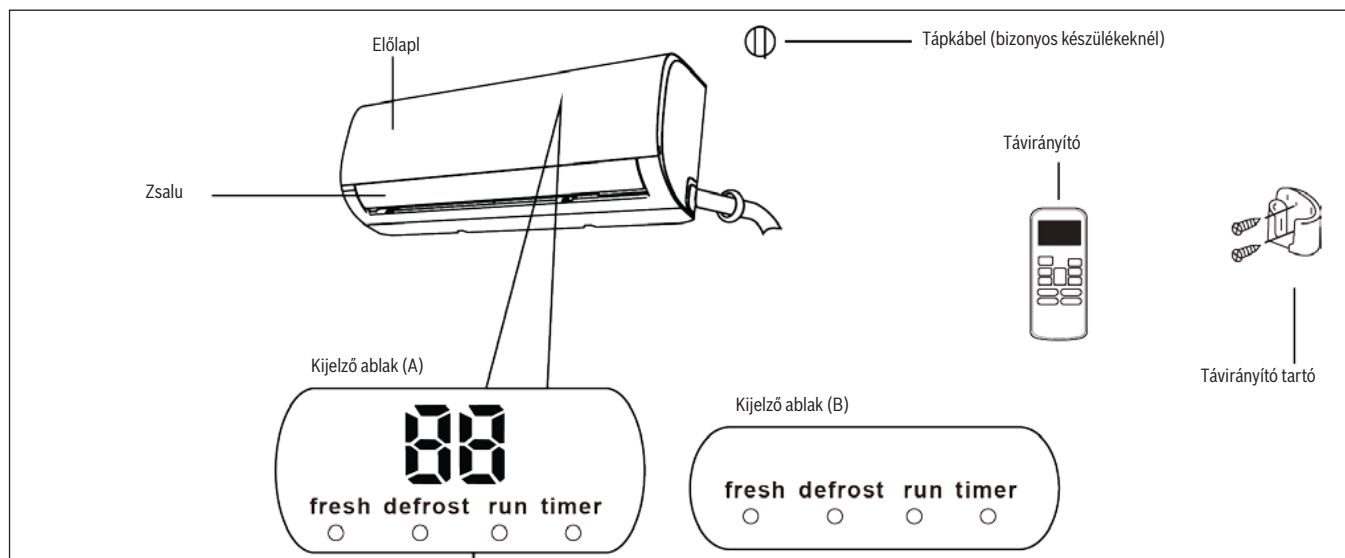


### VIGYÁZAT!

- Amennyiben a klímaberendezést kazánnal, vagy más fűtőberendezéssel együtt használják, az oxigén hiány elkerülése érdekében alaposan szellőztessék ki a szobát.
- Ha huzamosabb ideig nem használják, kapcsolják ki a klímaberendezést és húzzák ki a készüléket.
- Biztosítsák, hogy a kondenzvíz akadálymentesen tudjon távozni a készülékből.
- Ne üzemeltessék a klímaberendezést vizes kézzel. Ez elektromos áramütést okozhat.
- Ne használják a készüléket a rendeltetészerű felhasználáson kívül más célra.
- Ne másszanak fel, vagy helyezzenek tárgyakat a kültéri egység tetejére.
- Ne üzemeltessék a klímaberendezést huzamosabb ideig nyitott ajtók vagy ablakok, illetve túl magas páratartalom mellett.

# 1 Készülék specifikációk és jellemzők

## 1.1 A készülék alkatrészei



1. ábra

### Kijelző mód jelentései

„fresh”	A Friss funkció aktiválásakor (néhány típus)
„defrost”	A jégtelenítő funkció aktiválásakor
„run”	Amikor a készülék be van kapcsolva
„timer”	Amikor az Időzítő be van állítva
“88”	Nem áll rendelkezésre minden készüléknél
	Ha az ECO funkció (opcionális) aktiválva van, a “88” egyenként megjelenik -- E C -- 0 -- A a hőmérséklet -- E egy mp-es időközönként. Egyéb üzemmódokban a készülék a beállított hőmérsékletet jelzi. A Ventilátor üzemmódban a készülék a szobai hőmérsékletet jelzi. Hiba esetén kijelzi a hibakódot.
“01”	3 mp-ig, ha: • IDŐZÍTŐ BE van kapcsolva • A FRISS, VÁTLÓ, TURBO, vagy CSENDES funkció be van kapcsolva
“cF”	3 mp-ig, ha: • IDŐZÍTŐ ki van kapcsolva • A FRISS, VÁTLÓ, TURBO, vagy CSENDES funkció ki van kapcsolva
“cF”	ha a nem-hideg levegő funkció be van kapcsolva
“dF”	jégtelenítés közben
“5C”	amikor a készülék ön-tisztítást végez
“FP”	Amikor a fagyvédelem be van kapcsolva

Table 1.

**MEGJEGYZÉS:**

Az infravörös távirányító használati utasítása nincs benne ebben az információs csomagban.

**1.2 Optimális teljesítmény elérése**

A HŰTÉS, FŰTÉS és SZÁRÍTÁS üzemmódok optimális teljesítményét a következő hőmérsékleti tartományokban lehet elérni. Ha a készüléket ezen tartományokon kívül üzemeltetik, bizonyos biztonsági funkciók aktiválódnak, ami a készülék kevésbé optimális működését eredményezi.

**1.3 Split típusú inverter**

	HŰTÉS üzemmód	FŰTÉS üzemmód	SZÁRÍTÁS üzemmód
Szobahőmérséklet	17°C-32°C (63°-90°F)	0°C-30°C (32°F-86°F)	10°C-32°C (50°F-90°F)
Külső hőmérséklet	0°C-50°C (32°F-122°F)  -15°C-50°C (5°F-122°F) (Az alacsony hőmérsékletű hűtőrendszeres modelleknél)	-15°C-30°C (5°F-86°F)	0°C-50°C (32°F-122°F)  0°C-60°C (32°F-140°F) (speciális trópusi modelleknél)
	0°C-60°C (32°F-140°F) (speciális trópusi modelleknél)		

Table 2.

**1.4 Fix-sebességű típus**

A készülék teljesítményének további optimalizálásához a következőkre van szükség:

- Tartsák az ajtókat és ablakokat zárva.
- Az energia felhasználást a TIMER ON (IDŐZÍTŐ BE) és TIMER OFF (IDŐZÍTŐ KI) funkciókkal lehet korlátozni.
- Ne blokkolja le a levegő ki-és bemeneteket.
- Rendszeresen ellenőrizze és tisztítsa a levegőszűrőket.

A funkciók részletes leírása a „Távirányító használati utasításban” található.

**1.5 Egyéb funkciók**
**• Automatikus újraindítás**

Áramkimaradás esetén a készülék az áram visszakapcsolását követően automatikusan a korábbi beállításokkal indul újra.

**• Anti-penész funkció (néhány készüléknél)**

Ha a készüléket a HŰTÉS, AUTO (HŰTÉS), vagy SZÁRÍTÁS üzemmódokból kapcsolják ki, a klímaberendezés nagyon alacsony áramon tovább működik, hogy kiszáítsa a vízpárát és megelőzze a penészesedést.

**• Zsalu szög memória (néhány készüléknél)**

A készülék bekapcsolásakor a zsalu automatikusan a korábbi szögre áll be.

**• Hűtőközeg szivárgás értékelés (néhány készüléknél)**

A beltéri egység automatikusan „EC”-t jelez. Az „időzítő” jelzőlámpa kikapcsol és a „működés” jelzőfény 7-szer felvillan, amikor a készülék hűtőközeg szivárgást észlel.

**• Levegőszűrő emlékeztető (Opcionális)**
**Levegőszűrő tisztítási emlékeztető**

240 óra működést követően a beltéri egységen található „működés” és „időzítő” jelzőfények egyszerre villognak és a beltéri egység kijelzőjén „CL” jelenik meg (amennyiben releváns). Ez a szűrő tisztításra vonatkozó emlékeztető. 15 mp után a készülék visszatér az előző üzenet kijelzéshez.

Az emlékeztető törléséhez 4-szer nyomja meg a távirányítón található LED gombot, vagy a KÉZI VEZÉRLÉS gombot 3-szor. Ha nem törli az emlékeztetőt, a „CL” jelzés újra felvillan amikor újraindítja a készüléket.

**Levegőszűrő csere emlékeztető**

2,880 óra működést követően a beltéri egységen található „működés” és „időzítő” jelzőfények egyidejűleg 10 -szer villannak fel, majd ott maradnak 5 mp-ig és a beltéri egység kijelzőjén „nF” jelenik meg. (Amennyiben releváns) Ez az emlékeztető a szűrő cseréjére. Ezután a készülék visszatér az előző üzenet kijelzéshez.

Az emlékeztető törléséhez 4-szer nyomja meg a távirányítón található LED gombot, vagy a KÉZI VEZÉRLÉS gombot 3-szor. Ha nem törli az emlékeztetőt, az „nF”, „működés” és „időzítő” jelzőfények újra felvillannak amikor újraindítja a készüléket.

A készülék továbbfejlesztett funkcióinak részletes leírása (pl. TURBO üzemmód és ön- tisztítási funkciók) a „Távirányító használati utasításban” található.

**1.6 Levegő áramlási szögének beállítása**
**1.6.1 Levegő függőleges áramlási szögének beállítása**

Ha a készülék be van kapcsolva, használja a VÁLTOZÓ / DIREKT gombot a levegő áramlási irányának beállításához (függőleges szög).

1. Egyszer nyomja meg a VÁLTOZÓ / DIREKT gombot, hogy aktiválja a zsalut. Ahányszor megnyomja a gombot, az 6°-kal állítja odébb a zsalut. Addig nyomja a gombot, amíg el nem éri a kívánt irányt.
2. Ahhoz, hogy a zsalu folyamatosan fel-le váltson, 3 mp-ig tartsa nyomva a VÁLTOZÓ / DIREKT gombot. Ennek újbóli megnyomásával megállíthatja az automata funkciót.

**1.6.2 Levegő vízszintes áramlási szögének beállítása**

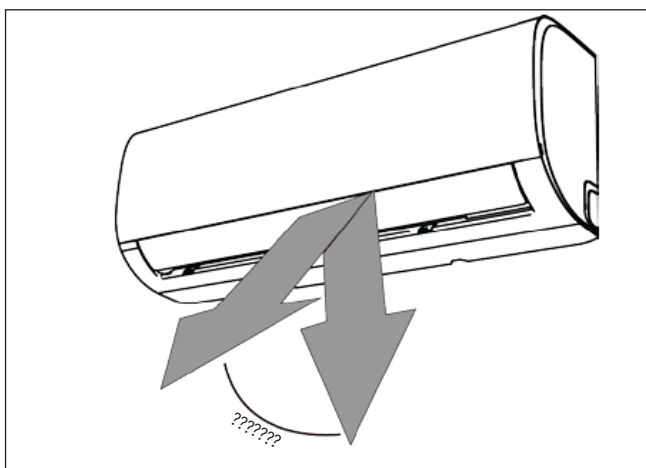
A levegő vízszintes áramlási szögét kézzel kell beállítani. Fogja meg az irányító rudat (lásd 1.2 ábra) és kézzel állítsa a kívánt irányba. Néhány készüléknél a levegő vízszintes áramlási szögét távirányítóval is be lehet állítani, lásd Távirányító használati utasítás.

### ZSALU SZÖGÉRE VONATKOZÓ MEGJEGYZÉS:

A HŰTÉS és SZÁRÍTÁS üzemmódban huzamosabb ideig ne tartsa a zsalukat túlságosan függőleges szögben. Emiatt a pára lecsapódhat a zsalulapáton, ami lecsöpöghet a padlóra, vagy a bútorokra. (Lásd 1.1. ábra.)

A HŰTÉS és FŰTÉS üzemmódban a zsaluk túlságosan függőleges szögbe állítása a korlátozott levegőáramlás miatt csökkentheti a készülék hatékonyságát.

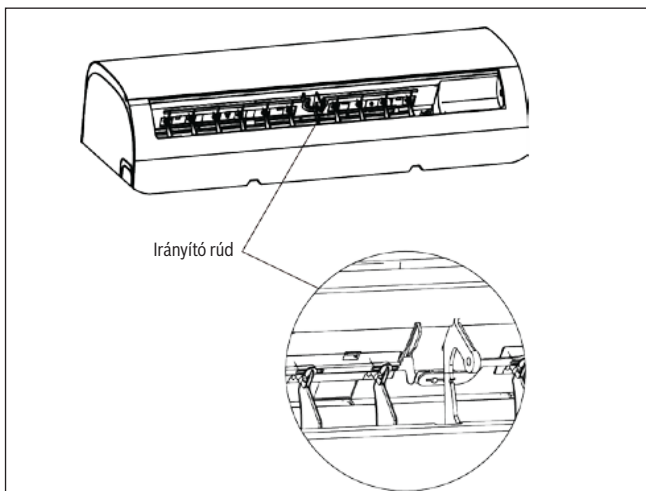
Kézzel ne mozgassa el a zsalukat. Emiatt a zsalulapátok nem lesznek összhangban. Ilyen esetben kapcsolja ki a készüléket és húzza ki az áramból egy pár másodpercre, majd indítsa újra. Ez újraállítja a zsalut.



2. ábra

#### VIGYÁZAT!

Ne nyúljon be a készülék fűjő-vagy szívó egységébe, vagy annak közelébe. A készülékben található gyors ventilátor sérülést okozhat



3. ábra

### 1.7 Alvás funkció

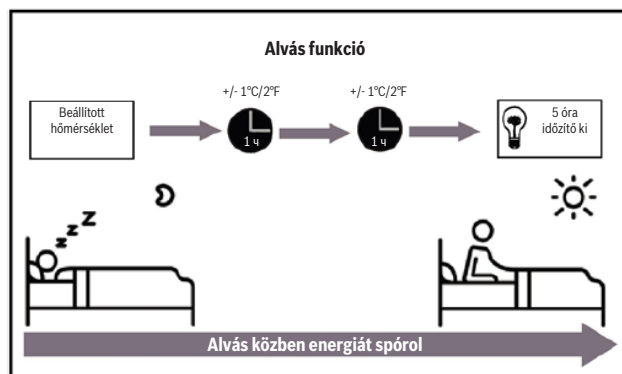
Az ALVÁS funkció energia megtakarításra szolgál, amíg Ön alszik (ezáltal Ön komfortos szobahőmérsékleten alhat). Ezt a funkciót csak a távirányítóval lehet aktiválni.

Nyomja meg az ALVÁS gombot, amikor készen áll az alvásra. A HŰTÉS üzemmódban a készülék 1 óra elteltével 1°C -kal, majd a következő órában további 1°C -kal emeli a hőmérsékletet. A FŰTÉS üzemmódban a készülék 1 óra elteltével 1°C -kal, majd a következő órában további 1°C -kal csökkenti a hőmérsékletet.

Az új hőmérsékletet 5 órán keresztül tartja, aztán automatikusan lekapcsol.

### MEGJEGYZÉS:

Az ALVÁS funkció nem elérhető VENTILÁTOR, VAGY SZÁRÍTÁS módban.



4. ábra

## 2 Kézi üzemmód (Távírányító nélkül)

### 2.1 Hogyan üzemeltessük a készüléket távirányító nélkül

Ha a távirányítója nem működik, a készüléket manuálisan is lehet üzemeltetni a beltéri egységen található KÉZI VEZÉRLÉS gombbal. Tartsa észben, hogy a kézi üzemmód nem hosszú távú megoldás, és javasolt a készülék távirányítóval való üzemeltetése.

#### FIGYELMEZTETÉS

##### KÉZI ÜZEMELTETÉS ELŐTT

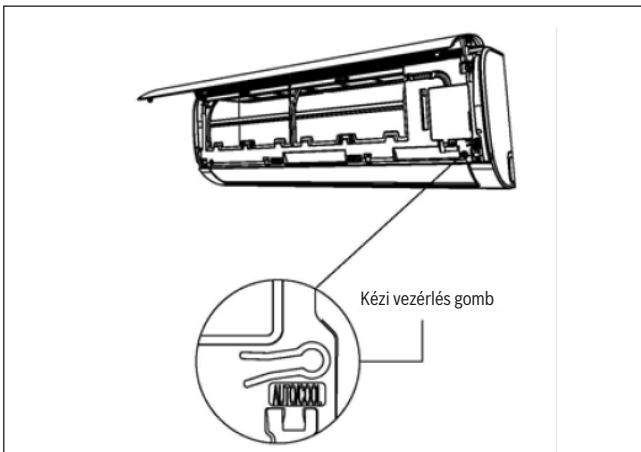
A kézi működtetés előtt a készüléket ki kell kapcsolni.

A készülék kézi működtetéséhez:

1. Nyissa ki a beltéri egység előlapját.
2. Keresse meg a KÉZI VEZÉRLÉS gombot a készülék jobb oldalán.
3. Egyszer nyomja meg a KÉZI VEZÉRLÉS gombot a KÉNYSZER AUTOMATA üzemmód aktiválásához.
4. Újból nyomja meg a KÉZI VEZÉRLÉS gombot a KÉNYSZER HŰTÉS üzemmód aktiválásához.
5. Háromszor nyomja meg a KÉZI VEZÉRLÉS gombot a készülék kikapcsolásához.
6. Csukja be az előlapot.

#### VIGYÁZAT!

A kézi gomb tesztelési célra és kizárólag vészhelyzeti üzemeltetésre szolgál. Csak akkor használják ezt a funkciót, ha elveszett a távirányító és erre feltétlenül szükség van. A normál működés visszaállítása érdekében a távirányítóval aktiválja a készüléket.



5. ábra

### 3 Kezelés és karbantartás

#### 3.1 Beltéri egység tisztítása

##### FIGYELMEZTETÉS

TISZTÍTÁS VAGY KARBANTARTÁS ELŐTT

TISZTÍTÁS VAGY KARBANTARTÁS ELŐTT MINDIG KAPCSOLJA KI A KLÍMABERENDEZÉST ÉS HÚZZA KI A DUGALJBÓL.

##### VIGYÁZAT!

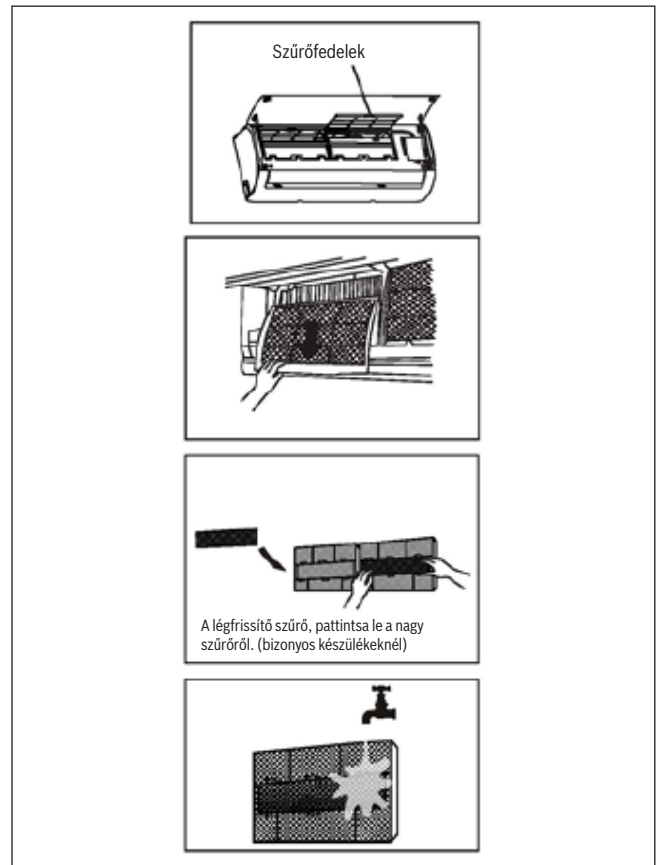
Kizárólag puha, száraz rongyot használjon a készülék tisztításához. Ha a készülék különösen piszkos, a rongyot be lehet áztatni meleg vízbe a tisztításhoz.

- Ne használjon vegyszereket, vagy vegyszerrel kezelt rongyot a tisztításhoz
- Ne használjon benzolt, festékhígítót, polírozó port, vagy más oldószert a tisztításhoz. Ezek a műanyag felület repedéséhez, vagy deformálódásához vezethetnek.
- Ne használjon 40°C - nál melegebb vizet az előlap tisztításához. Ettől a panel eldeformálódhat, vagy elszíneződhet.

#### 3.2 Levegőszűrő tisztítása

Az eltömődött levegőszűrő csökkenti a készülék hűtési hatékonyságát és káros lehet az egészségre is. Kéthetente egyszer tisztítsa ki a szűrőt.

1. Emelje fel a beltéri egység előlapját. A levegőszűrő a felső levegő bemeneti rács alatt található.
2. Fogja meg a szűrő szélén található fogantyút és óvatosan tolja fel, majd kicsit húzza maga felé.
3. Húzza lefelé, hogy kivegye a szűrőt.
4. Ha a szűrőn van egy kis légrfrissítő szűrő, pattintsa le a nagy szűrőről. Kézi porszívóval tisztítsa meg a légrfrissítő szűrőt.
5. A nagyobb levegőszűrőt meleg szappanos vízzel tisztítsa meg. Kíméletes mosószert használjon.
6. Friss vízzel öblítse ki a szűrőt, majd rázza le róla a vizet.
7. Szárítsa meg egy hűvös, száraz helyen, és ne tegye ki közvetlen napsütésnek.
8. Amikor megszáradt, pattintsa vissza a levegőfrissítő szűrőt a nagy szűrőre, majd csúsztassa vissza a beltéri egységbe.
9. Csukja be a beltéri egység előlapját.



6. ábra

##### VIGYÁZAT!

Ne érjen a légrfrissítő (Plazma) szűrőhöz a készülék kikapcsolását követő min. 10 perccig.

- A szűrő cseréje, vagy tisztítása előtt kapcsolja ki a készüléket és húzza ki a dug aljból.
- A szűrő eltávolításakor ne érjen a készülék fém alkatrészeihez.
- Az éles fémszélék vágási sérülést okozhatnak.
- Ne használjon vizet a beltéri egység belsejének tisztításához. Ez tönkretelheti a szigetelést és elektromos áramütéshez vezethet.
- A szűrő szárításakor ne tegye azt ki közvetlen napsütésnek. Ettől összemehet a szűrő.



### 3.3 Levegőszűrő emlékeztetők (Opcionális)

#### 3.3.1 Levegőszűrő tisztítási emlékeztető

240 óra használatot követően a beltéri egység kijelző ablakán "CL" kezd villogni. Ez az emlékeztető a szűrő tisztítására. 15 mp után a készülék visszatér az előző üzenet kijelzéshez.

Az emlékeztető törléséhez 4-szer nyomja meg a távirányítón található LED gombot, vagy a KÉZI VEZÉRLÉS gombot 3-szor. Ha nem törli az emlékeztetőt, a "CL" jelzés újra felvillan amikor újraindítja a készüléket.

#### 3.3.2 Levegőszűrő csere emlékeztető

2 880 óra használatot követően a beltéri egység kijelző ablakán "nF." kezd villogni. Ez az emlékeztető a szűrő cseréjére. 15 mp után a készülék visszatér az előző üzenet kijelzéshez.

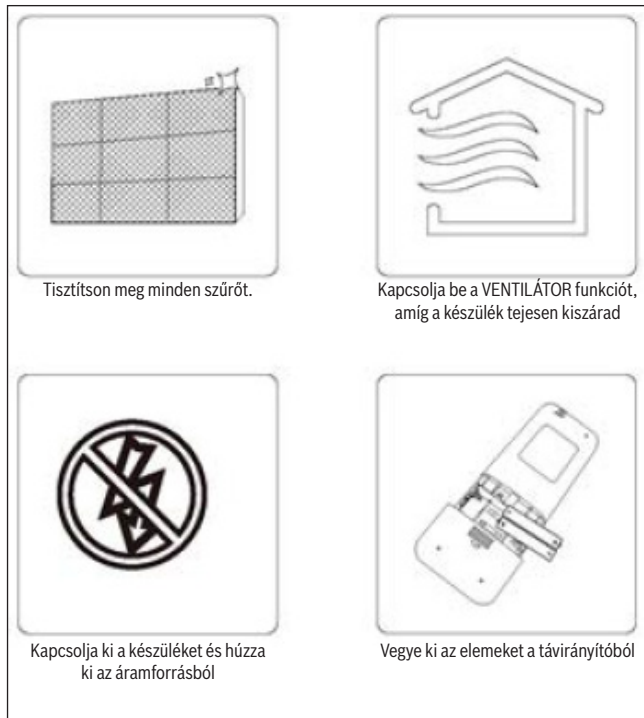
Az emlékeztető törléséhez 4-szer nyomja meg a távirányítón található LED gombot, vagy a KÉZI VEZÉRLÉS gombot 3-szor. Ha nem törli az emlékeztetőt, az "nF." jelzés újra felvillan amikor újraindítja a készüléket.

#### VIGYÁZAT!

- Jelen berendezés telepítését, szervizelését, javítását és karbantartását kizárólag szakképzett technikus végezheti.
- A készülék mindennemű javítását kizárólag szakképzett technikus végezheti.

### 3.4 Karbantartás – Használaton kívül helyezés (hosszantartó)

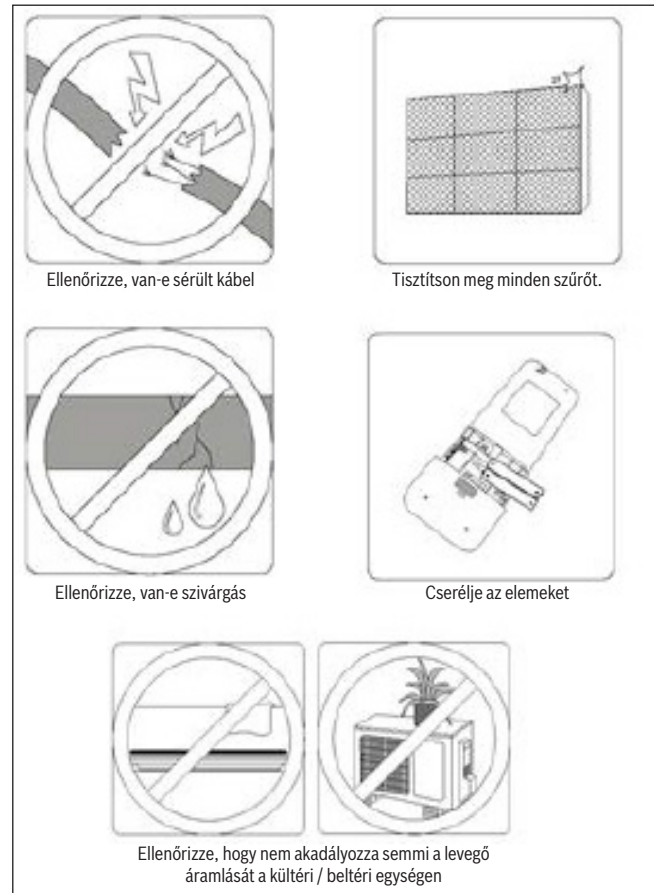
Amennyiben huzamosabb ideig nem tervezi a klímaberendezés használatát, tegye a következőket:



7. ábra

### 3.5 Karbantartás – Szezon előtti ellenőrzés

Hosszabb állásidő után, vagy gyakori használat előtt a következőket kell tenni:



8. ábra

## 4 Hibaelhárítás

### FIGYELMEZTETÉS

Biztonsági óvintézkedések

Amennyiben a lentiek közül bármilyen körülmény fennáll, azonnal kapcsolja ki a készüléket!

- Az tápkábel sérült, vagy rendellenesen meleg
- Égőszagot érez
- A készülék hangos, vagy rendellenes hangot ad ki
- Egy áram biztosíték kiégett, vagy az áramkör megszakító gyakran kiold
- Víz, vagy más tárgyak be- vagy kiesnek a készülékből

**NE KÍSÉRLEJE MEG EZEKET EGYEDÜL MEGJAVÍTANI! AZONNAL KERESSEN FEL EGY HIVATALOS SZERVIZ SZOLGÁLTATÓT!**



#### 4.1 Gyakori problémák

A következő problémák nem jelentenek hibás működést és a legtöbb esetben nem kell elhárítani őket.

Probléma	Lehetséges okok
A készülék nem kapcsol be az ON / OFF gomb megnyomásával	A készülék 3-perces védelmi funkciója nem engedi túlmelegedni a készüléket. A készüléket nem lehet újraindítani a kikapcsolástól számított 3 percen belül.
A készülék átvált HŰTÉS / FŰTÉS üzemmódról VENTILÁTOR üzemmódrára	A készülék módosíthatja a beállításait, hogy megelőzze a fagyást. Ha melegszik a hőmérséklet, a készülék újra a korábban kiválasztott üzemmódban folytatja a működést. Elérte a beállított hőmérsékletet, ahol a készülék kikapcsolja a kompresszort. A készülék tovább működik, ha a hőmérséklet újra ingadozni kezd.
A beltéri egység fehér ködöt bocsájt ki	A magas páratartalmú területeken a szobai hőmérséklet és a klíma hőmérséklet közötti nagy különbség fehér ködöt eredményezhet.
Mind a kültéri, mind a beltéri egység fehér ködöt bocsájt ki	Ha a készülék jégtelenítés után FŰTÉS üzemmódban indul újra, elképzelhető, hogy fehér ködöt bocsájt ki, mert a jégtelenítési folyamatban pára keletkezik.
A beltéri egység zajos	Ha a zsalu beállítja a pozícióját, áramló levegő hangja hallható. Nyikorgó hang jelentkezhet, ha a készülék FŰTÉS üzemmódban van a műanyag alkatrészek tágulása és zsugorodása miatt.
Mind a kültéri, mind a beltéri egység zajos	Halk sziszegő hang üzem közben: Ez normális, és a kül-és beltéri egységeken átáramló hűtőgáz okozza. Halk sziszegő hang a készülék be-kikapcsolásakor, vagy jégtelenítés közben: Ez a hang normális, és a kül-és beltéri egységeken átáramló hűtőgáz megállása, vagy irányváltozása okozza. Nyikorgó hang: A műanyag alkatrészek normál tágulása és zsugorodása, amit a hőmérséklet- változás okoz üzem közben. Ilyen nyikorgó hangokhoz vezethet.
A kültéri egység zajos	A készülék az aktuális üzemmódtól függően nem várt hangokat ad ki.
A kül-vagy beltéri egységből füst jön ki	A készülékben hosszabb állásidő után por halmozódhat fel, ami a készülék bekapcsolásakor kiáramolhat. Ezt enyhíteni lehet, ha az inaktív időszakban letakarják a készüléket.
A készüléknek kellemetlen szagot bocsájt ki	A készülék átveheti a környezet szagát (pl. Bútor, főzés, cigaretta, stb.) , melyet üzem közben kibocsájt. A készülék szűrői bepenészedtek és tisztításra szorulnak.
A kültéri egység ventilátora nem működik	Üzem közben a ventilátor sebességét ellenőrizni kell, hogy optimalizáljuk a termék működését.
A működés szabálytalan, kiszámíthatatlan, vagy a készülék nem válaszol	A mobil telefon tornyokból és transzformátorokból áramló interferencia a készülék meghibásodását okozhatja. Ebben az esetben tegye a következőt: <ul style="list-style-type: none"> <li>• Húzza ki, majd dugja be újra az áramkábel.</li> <li>• Nyomja meg az ON / OFF gombot a távirányítón, hogy újraindítsa a készüléket.</li> </ul>

Table 3.

#### MEGJEGYZÉS:

Ha a probléma továbbra is fennáll, keresse fel helyi kereskedőjét, vagy a legközelebbi vevőszolgálatot. Ismertesse velük a hiba részletes leírását, illetve a készülék modell (típus) számát.

## 4.2 Hibaelhárítás

Hiba esetén a szakszerviz felkeresése előtt ellenőrizze a következő pontokat.

Probléma	Lehetséges okok	Megoldás
Gyenge induló teljesítmény	A hőmérséklet beállítás magasabb lehet, mint a környező szobai hőmérséklet	Csökkentse a beállított hőmérsékletet
	A kül-vagy beltéri egység hőcserélője piszkos	Tisztítsa meg az adott hőcserélőt
	A levegőszűrő piszkos	Távolítsa el a szűrőt és tisztítsa meg az instrukciók alapján
	Az egyik egység levegő bemenete, vagy kimenete eltömődött	Kapcsolja ki a készüléket és távolítsa el az eltömődést, majd kapcsolja be újra
	Ajtók vagy ablakok nyitva vannak	A készülék üzemeltetése közben minden ajtónak és ablaknak zárva kell lennie
	A napsütés túlmelegedést okoz	Magas hőmérséklet, vagy égető napfény esetén zárja be az ablakokat és függönyöket
	A szobában túl sok hőforrás van (emberek, számítógépek, elektronika, stb.)	Csökkentse a hőforrások számát
	Szivárgás, vagy hosszabb üzemeltetés miatt a hűtőközeg szintje alacsony	Ellenőrizze a szivárgást és tömítse újra, ha szükséges, majd töltesse fel a hűtő-közeget szakemberrel
	A NÉMA funkció aktíválva van (opcionális funkció)	A NÉMA funkció a működési frekvencia csökkentésével ronthatja a készülék teljesítményét. Kapcsolja ki a NÉMA funkciót.
A készülék nem működik	Áramkimaradás	Várjon amíg visszaállítják az áramellátást
	Az áram ki van kapcsolva	Kapcsolja be az áramot
	Kiégett a biztosíték	Cserélje a biztosítékot
	A távirányító elemei lemerültek	Cserélje az elemeket
	A készülék 3-perces védelme aktiválva lett	A készülék újraindítását követően várjon 3 percet
	Az időzítő óra aktiválva lett	Kapcsolja ki az időzítőt
A készülék gyakran leáll és újraindul	Túl kevés, vagy túl sok hűtőközeg van a rendszerben	Ellenőrizze, van-e szivárgás és töltesse fel a hűtőközeget szakemberrel.
	Nem sűrített gáz vagy nedvesség lépett be a készülékbe.	Ürítse ki, majd töltesse fel a hűtőközeget szakemberrel
	A kompresszor elromlott	Cserélje a kompresszort
	A feszültség túl magas, vagy túl alacsony	Telepítsen nyomásszabályozót a feszültség szabályozása érdekében
Gyenge fűtési teljesítmény	A külső hőmérséklet extrém alacsony	Használjon kiegészítő fűtőeszközt
	Hideg levegő hatol be az ajtókon vagy ablakokon keresztül	A készülék üzemeltetése közben minden ajtónak és ablaknak zárva kell lennie
	Szivárgás, vagy hosszabb üzemeltetés miatt a hűtőközeg szintje alacsony	Ellenőrizze a szivárgást és tömítse újra, ha szükséges, majd töltsse fel a hűtőközeget
A jelzőlámpák folyamatosan villognak	A készülék leállhat, vagy biztonságosan működik tovább. Ha a jelzőlámpák folyamatosan villognak, vagy hibakód jelenik meg, várjon kb. 10 percig. A probléma lehet, hogy magától megoldódik.	
Hibakód jelentkezik a beltéri egység kijelzőjén:	Ha nem, húzza ki az áramból, majd dugja be újra. Kapcsolja be a készüléket. Ha a probléma továbbra is fennáll, húzza ki az áramból és keresse fel a legközelebbi vevőszolgálatot.	
	<ul style="list-style-type: none"> <li>• E0, E1, E2...</li> <li>• P1, P2, P3...</li> <li>• F1, F2, F3...</li> </ul>	

Table 4.

### MEGJEGYZÉS:

Ha a probléma az ellenőrzések és a fenti diagnosztika után is fennáll, azonnal kapcsolja ki a készüléket és forduljon hivatalos vevőszolgálathoz.

## 5 Európai ártalmatlanítási és újrahasznosítási előírások

Ez a készülék hűtőközeget és más potenciálisan káros anyagokat tartalmaz. A készülék eldobására vonatkozóan a törvény speciális gyűjtést és kezelést ír elő. Ne dobja ki a készüléket a háztartási, vagy nem szelektíven gyűjtött szemétkébe.

- Ne szerelje szét a terméket otthoni körülmények között: a légkondicionáló szétszerelését, a veszélyes közegek és egyéb alkatrészek kezelését a vonatkozó helyi és nemzeti előírásoknak megfelelően egy szakképzett szerelő végezheti.
- Az egységeket és használt részegységeket, elemeket csak speciális berendezésekkel és üzemekben lehet szétszerelni és újrahasznosítani.
- További információkért forduljon a márkaképviselőhöz vagy a helyi hatóságokhoz.

### 5.1 Speciális megjegyzés

A készülék eldobása az erdőbe, vagy egyéb természetes környezetbe veszélyezteti az egészséget és kárt tesz a környezetben. A káros anyagok beszivároghatnak a talajvízbe és beléphetnek a táplálékláncba.



Robert Bosch Kft.  
Termotechnika Üzletág  
1103 Budapest, Gyömrői út 104.

Info vonal: (06-1) 879-8690  
Szerviz vonal (beüzemelés,  
karbantartás, javítás): (06-1) 879-8690

További információ: [www.bosch-climate.hu](http://www.bosch-climate.hu)